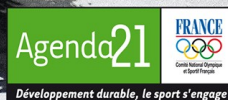


CHAMPIONNATS DE FRANCE des sports subaquatiques CHARTRES



Fédération française d'études
et de sports sous-marins



**Vendredi 6
au lundi 9 juin 2014**

Chartres métropole
L'ODYSSÉE
complexe aquatique & patinoire
**APNÉE
HOCKEY SUBAQUATIQUE
NAGE AVEC PALMES
TIR SUR CIBLE**

**CERGY PONTOISE : 7, 8, 9 juin
NAGE EN EAU VIVE
ORIENTATION SUBAQUATIQUE**

Programme détaillé sur
www.ffessm.fr



DOSSIER DE PRESSE

Championnats de France 2014 des Sports Subaquatiques

Sommaire

Communiqué de synthèse	Page 4
Championnat de France de Hockey	Page 5
Championnat de France de Nage avec Palme « piscine »	Page 7
Championnat de France d'Apnée	Page 9
Championnat de France de tir sur cible	Page 11
Information pratique	Page 14
La F.F.E.S.S.M.	Page 15
Développement durable	Page 16
L'Odyssée	Page 18
Planning des compétitions	Page 19

CONTACT PRESSE

Pascal Marc

Téléphone: 06 07 88 68 81

Mail : president@scc28.fr

Championnats de France 2014 des Sports Subaquatiques

Communiqué de synthèse

Les Championnats de France des Sports Subaquatique regroupent les Championnats de France des diverses disciplines sportives dont la Fédération Française d'Etudes et de Sports Sous-Marins (FFESSM) est en charge.

L'édition 2014 se déroule sur deux sites (Complexe Aquatique de l'Odyssée à Chartres et stade d'eau vive à Cergy-Pontoise) et réunira environ 1.200 compétiteurs toutes disciplines confondues.

Du vendredi 6 au lundi 9 juin 2014, Chartres Métropole accueille au Complexe Aquatique de l'Odyssée le Championnat de France de Hockey Subaquatique, le Championnat de France de Nage avec Palmes en piscine, le Championnat de France d'Apnée et le Championnat de France de Tir sur Cible

Championnats de France 2014 des Sports Subaquatiques

Championnat de France de Hockey Subaquatique

SITE DE LA COMPETITION

L'Odyssée

rue du médecin général Beyne
28000 Chartres
tel : 02 37 25 33 33



HORAIRES

- ♦ Vendredi 6 juin de 8 h à 20 h,
- ♦ Samedi 7 juin de 8 h à 20 h,
- ♦ Dimanche 8 juin de 8 h à 15 h.

Président de la commission Hockey Subaquatique : Dominique RUAUX
Commissaire de la compétition : Thierry TIRARD



Championnat de France des sports subaquatiques à Antibes 2008
Hockey subaquatique - Manche 3 DIM et F
Photo : Sylvain Renard

Le Hockey Subaquatique

Le Hockey Subaquatique se pratique en apnée sur le fond d'une piscine entre 2 et 4 mètres de profondeur. Chacune des équipes est constituée de six joueurs dans l'eau et de quatre remplaçants qui peuvent entrer en jeu à n'importe quel moment de la partie sur la demande d'un joueur, mais uniquement lorsque celui-ci se trouve hors de l'eau. Le jeu consiste à faire progresser, en apnée, à l'aide d'une crosse, un palet (env. 1,3 kg) dans le but de l'équipe adverse. Un match se déroule en deux mi-temps de 15 minutes et est contrôlé par trois arbitres (deux dans l'eau et un sur le bord du bassin). Les arbitres aquatiques, en apnée, signalent les fautes, au moyen d'un code gestuel, à l'arbitre principal qui interrompt le jeu au moyen d'un signal sonore audible en surface et sous l'eau. Les fautes peuvent se retrouver en « prison »
Les dimensions du terrain sont de 20 à 25 mètres pour la longueur et de 12 à 15 mètres pour la largeur.

Palmarès

Femmes

2007 1ère aux championnats d'Europe

2009 3ème aux jeux de la Confédération Mondiale des Activités Subaquatiques

Hommes

2008 1er aux championnats du Monde

2009 1er aux jeux de la Confédération Mondiale des Activités Subaquatiques

2013 1er aux championnats du Monde



Championnats de France 2014 des Sports Subaquatiques

Championnat de France de Nage avec Palmes « piscine »

SITE DE LA COMPETITION

L'Odyssée

rue du médecin général Beyne
28000 Chartres
tel : 02 37 25 33 33



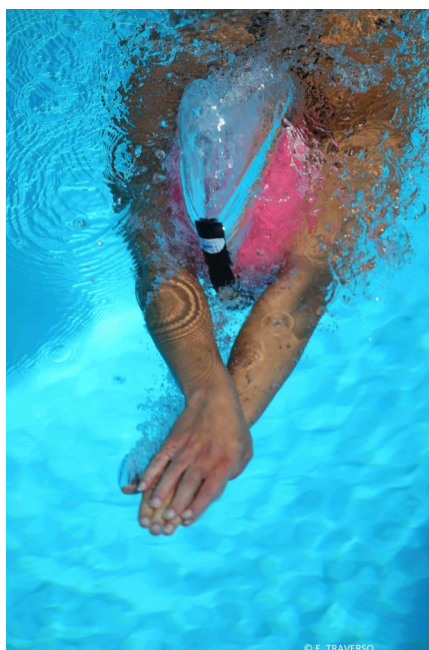
HORAIRES

- ◆ Vendredi 6 juin de 8 h à 11 h et de 15 h à 18 h,
- ◆ Samedi 7 juin de 8 h à 11 h et de 15 h à 18 h,
- ◆ Dimanche 8 juin de 8 h à 11 h et de 14 h à 17 h.

Président de la commission Nage avec Palmes : Claude PHILIPPE
Directeur de la compétition : Dominique CADINOT

EPREUVES

50 m
100 m
200 m
400 m
800 m
1500 m
4 x 100 m
4 x 200 m
50 m apnée
100 m immergé
400 m immergé
50 m bi-palmes
100 m bi-palmes
200m bi-palmes



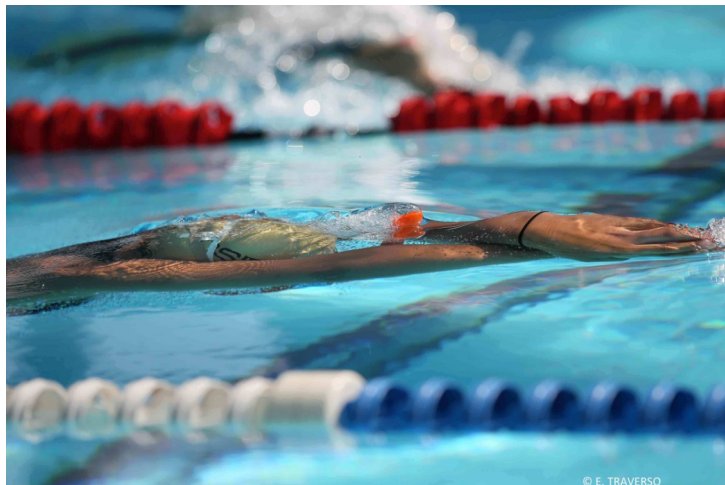
La Nage avec Palmes « piscine »

D'une manière strictement règlementaire, on entend par Nage avec Palmes, la progression sur ou sous l'eau d'un nageur avec palmes n'utilisant que sa force musculaire.

D'une manière plus médiatique, la Nage avec Palmes, pratiquée actuellement, n'est pas sans similitude avec le mouvement de propulsion du dauphin.

Grâce à l'utilisation de la mono palme, sorte de voile en matériau composite, elle s'apparente à un sport de glisse spectaculaire où le palmeur peut atteindre des vitesses de 12 à 14 Km/h.

La Nage avec Palmes n'est devenue une discipline à part entière que récemment. Créée au sein de la F.F.E.S.S.M. en 1962, elle s'était fixé comme objectif le développement de son caractère sportif dans les compétitions départementales et régionales. Très rapidement les palmes en caoutchouc allaient céder la place à du matériel plus sophistiqué permettant l'amélioration des performances. La fibre de verre faisait sa première apparition au Championnat d'Europe disputé à Barcelone en 1970. En 1972 au Championnat d'Europe à Moscou, la mono palme supplantait techniquement la bi-palme, elle allait révolutionner ce sport par l'amélioration de tous les records établis et par l'évolution des techniques d'entraînement.



Reconnue par le Comité International Olympique depuis 1986, la Nage avec Palmes, sport en pleine expansion, s'adresse à toutes les catégories d'âges, de Poussins à Vétérans, Hommes ou Femmes

Elle peut se pratiquer en loisir comme en compétition, soit en milieu naturel (mer, rivière, lac, etc...) soit en piscine, en surface, en apnée ou en immersion avec bouteille.

Les derniers Champions



Camille Heitz



- Vice championne du Monde 2011 (50ap et 100sf)
- 1ère aux World Games 2013 (50ap)

- Vice champion d'Europe junior 2011 (100sf)
- 3ème aux World Games 2013 (100sf)



Alexandre noir



Championnats de France 2014 des Sports Subaquatiques

Championnat de France d'Apnée

SITE DE LA COMPETITION

L'Odyssée

rue du médecin général Beyne
28000 Chartres
tel : 02 37 25 33 33



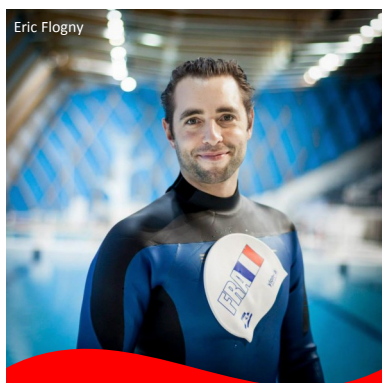
HORAIRES

- ◆ Dimanche 8 juin de 9 h à 13 h statique,
- ◆ Dimanche 8 juin de 17 h à 20 h dynamique,
- ◆ Lundi 9 juin de 8 h à 11 h dynamique sans palme,
- ◆ Lundi 9 juin de 13 h à 16 h sprint endurance 16 x 50.

Président de la commission Apnée : Olivia FRICKER

Responsable de la compétition : Olivia FRICKER

Les derniers Champions



Arthur Guerin Boeri



Champion du Monde 2013 et
Recordman du monde apnée
dynamique sans palme

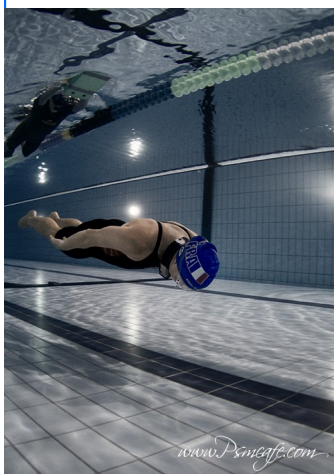
Vice championne du Monde
2013 (apnée dynamique)

Sophie Jacquin



L'Apnée

L'apnée dynamique sans palme



L'apnéiste s'immerge à faible profondeur sans palme, le but étant de parcourir la distance la plus importante. Il développe un type de brasse particulier centré sur l'économie de mouvement.

Meilleures performances mondiales

Femme : 166,70m

Homme : 200m

L'apnée Dynamique



L'apnéiste s'immerge à faible profondeur, le but étant de parcourir la distance la plus importante. Cette discipline se pratique en mer et en piscine.

Meilleures performances mondiales

Femme : 237,80m

Homme : 265,22m

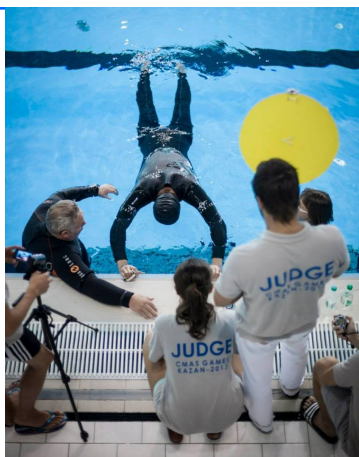
L'apnée Statique

L'apnéiste s'immerge à faible profondeur, ou immerge seulement ses voies respiratoires, et reste immobile, le seul but étant le temps total d'immersion qui est mesuré

Meilleurs temps mondiaux

Femme : 7'30

Homme : 10'18



Le sprint endurance 16 x 50

L'apnéiste doit réaliser 16 longueurs de bassin (50m) en apnée. Entre chaque longueur il a la possibilité de récupérer. On mesure le temps total déplacement et récupération.

Il existe d'autres compétitions d'apnée (jump blue, poids constant,) ou les apnéistes Français s'illustrent régulièrement.

Championnats de France 2014 des Sports Subaquatiques

Championnat de France de Tir sur Cible

SITE DE LA COMPETITION

L'Odyssée

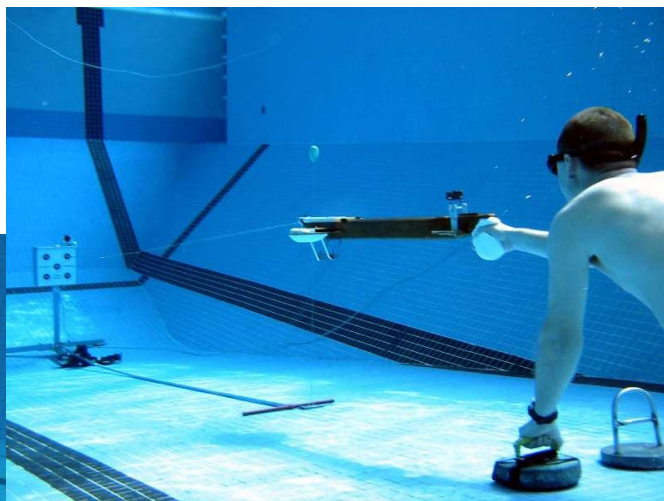
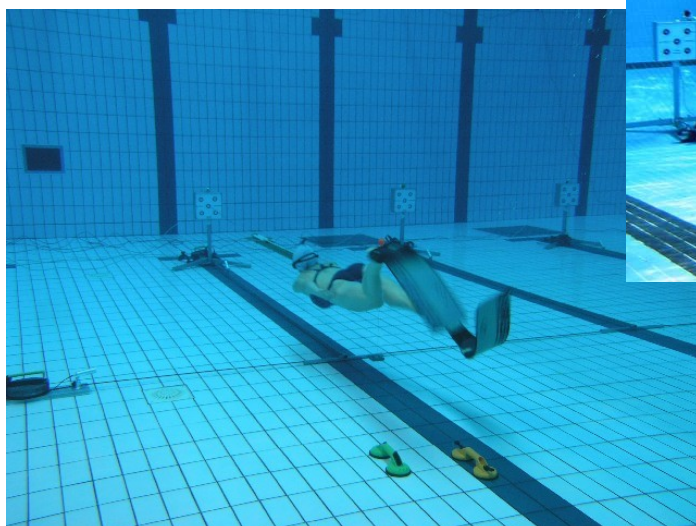
rue du médecin général Beyne
28000 Chartres
tel : 02 37 25 33 33



HORAIRES

- ◆ Samedi 7 juin de 11 h à 15 h super biathlon
- ◆ Samedi 7 juin de 18 h à 21 h. précision
- ◆ Dimanche 8 juin de 11 h à 14 h. biathlon + relais

Président de la commission Tir sur Cible : Jean-Gilles YVER
Directeur de la compétition : Christophe MARTINEL



Le Tir sur Cible

Le tir de précision

Le tireur doit effectuer en apnée une série de 10 tirs, sur une cible immergée.

Une distance de 4 m est à respecter entre la pointe de la flèche et la cible. Si cette limite est dépassée, le tireur est pénalisé.

Le temps réglementaire pour cette épreuve est de 10 minutes: il est suffisant à la récupération en surface et au réarmement de l'arbalète après chaque tir.



Le Biathlon

C'est l'association d'un parcours chronométré en apnée et de tir sur cible.

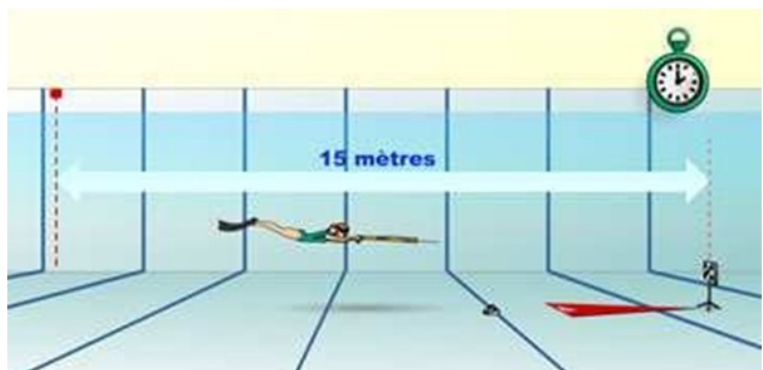
Le départ est donné derrière une ligne d'eau située à 15 m de la cible immergée. La personne parcourt cette

distance en apnée, puis après s'être arrêtée à la gueuse pour se stabiliser, elle effectue son tir le plus précisément possible

Après avoir récupéré sa flèche en touchant la cible, elle retourne en apnée derrière la ligne de départ.

Après avoir repris sa respiration et rechargé son arbalète le nageur repart effectuer ce parcours une 2ème et une 3ème fois.

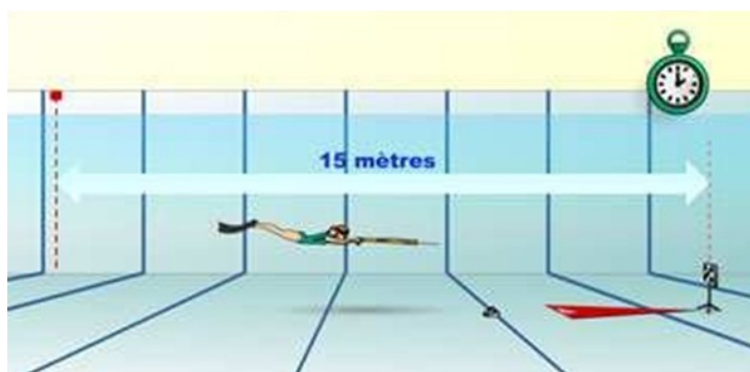
L'épreuve est chronométrée sans interruption. Le résultat tient compte du temps et de la précision des tirs.



Le Super Biathlon

C'est l'association d'un parcours chronométré en apnée et d'un contrat cible.

Le départ est donné derrière une ligne d'eau située à 10 m de la cible immergée.



La personne parcourt en apnée cette distance, puis après s'être arrêtée à la gueuse, pour se stabiliser, elle effectue son tir le plus rapidement possible.

Après avoir récupéré sa flèche en touchant la cible, elle retourne toujours en apnée, derrière la ligne d'eau de départ, pour reprendre sa respiration et recharger son arbalète. Le nageur repart pour effectuer ce même parcours 4 fois avant l'arrêt du chrono.

Pour valider son temps, le tireur doit avoir mis 3 tirs sur les cinq effectués au moins dans la zone des 475 points.

Dans cette épreuve, le tir en lui-même ne nécessite pas une visée précise, mais juste un cadrage (tir reflexe) pour réussir le contrat. C'est donc sur la vitesse que la différence se fait.

Le Combiné

Le combiné est un classement représentatif de l'ensemble des épreuves individuelles (précision, biathlon, super biathlon).

C'est à partir de celui-ci que sont classés les meilleurs tireurs Français en vue de leur qualification au Championnat de France.

Le Relais

Le relais subaquatique est une épreuve par équipe constituée de 4 compétiteurs qui se relaient sur un parcours chronométré type super biathlon avec un contrat cible à effectuer.

La ligne de départ est située à 15 m de la cible, chaque compétiteur doit effectuer 2 tirs non consécutifs sur cette cible.

Le contrat est rempli quand l'équipe a réalisé 8 impacts (soit 2 impacts par compétiteur), dans un temps maximal de 10 minutes.

Cette épreuve nécessite une bonne coordination de tous les athlètes pour effectuer le contrat cible en un minimum de temps.

Championnats de France 2014 des Sports Subaquatiques

Informations pratiques

Accès au site de l'Odyssée

Adresse: rue du médecin général Beyne 28000

Coordonnées GPS: N: 48° 27' 21.2 E: 01° 30' 43.1

Site internet: <http://www.vert-marine.com/chartres-odyssee-piscine-patinoire-28/index.php>

Par le train: ligne Paris-Montparnasse —> Le Mans

Gare de Chartres puis taxi ou bus ligne 9 (pas de bus le dimanche et le lundi)

<http://www.filibus.fr/>

En voiture:

En venant de Paris, suivre la direction Bordeaux/Nantes pour récupérer l'autoroute A11. Prendre la sortie 2 (Chartres est), continuer tout droit direction Chartres centre jusqu'au 3ème rond point (juste avant l'hippodrome) ou il faut prendre à droite. L'entrée de l'Odyssée se trouve à 500 m.

En venant du Mans, continuer sur l'autoroute A11 direction Paris. Prendre la sortie 2 (Chartres est), au premier rond point prendre direction Chartres centre jusqu'au 3ème rond point (juste avant l'hippodrome) ou il faut prendre à droite. L'entrée de l'Odyssée se trouve à 500m.

En venant du Sud (A10/A71/A6/A19), on récupère l'autoroute A10 direction Paris. Prendre la sortie 12 (Chartres, Janville), suivre la direction de Chartres. Au rond point (1) à l'entrée de Chartres prendre à droite (direction Paris Chartreexpo), suivre la direction de Chartres centre (à gauche au rond point 3). Continuer vers Chartres centre puis prendre à droite au rond point 5 (juste avant l'hippodrome). L'entrée de l'Odyssée se trouve à 500m.

Restauration et hébergement

Par ailleurs, la communauté d'agglomération de Chartres offre un large panel de restaurants. Renseignements auprès de l'Office de Tourisme

Concernant les hébergements, l'Office de Tourisme de Chartres situé Maison du Saumon, 8 rue de la poissonnerie 28000 Chartres est à votre disposition pour tout renseignement :

par téléphone au 02 37 18 26 26,

par mail: info@otchartres.fr

site internet: <http://www.chartres-tourisme.com>

Championnats de France 2014 des Sports Subaquatiques

La F.F.E.S.S.M.

La Fédération Française d'Études et de Sports Sous-Marins (FFESSM) est n°1 en France avec 150000 licenciés et 110000 autres titres de participation dans ses 2500 clubs associatifs ou professionnels

Elle est agréée et délégataire de l'État pour toutes les activités subaquatiques.

Elle est ainsi chargée par le Ministère des Sports de huit délégations dont sept pour des disciplines sportives. La FFESSM est une fédération sportive à caractère multidisciplinaire qui fédère de multiples activités culturelles et sportives subaquatiques, lesquelles sont gérées par un total de quatorze Commissions spécialisées.



Créée en 1948, la FFESSM est membre fondateur de la Confédération Mondiale des Activités Subaquatiques : la C.M.A.S.

La FFESSM a des représentations régionales et départementales en France Métropolitaine et dans tous les Départements et les Territoires d'Outremer ainsi que dans de nombreux pays à l'international

La Nage avec Palmes est sport de haut niveau depuis 1986.

Ces dernières années, les résultats de nos nageurs avec palmes n'ont cessés de croître, avec de très bons classements aux championnats d'Europe, championnats du monde et *World Games*

Seul sport collectif de la FFESSM, le Hockey subaquatique affiche lui aussi d'excellents résultats.

Championnat de France 2014 des Sports Subaquatiques

Développement durable.

Obtention du label « Développement durable, le sport s'engage® »

Le 1 avril dernier, le Comité national olympique et sportif français (CNOSF) a attribué le label national « Développement Durable, le sport s'engage® » au Championnat de France des activités subaquatiques organisé par la Fédération Française d'Etudes et de Sports Sous-Marins (FFESSM) à Chartres du 6 au 9 juin 2014.

Ce label atteste de l'exemplarité de la démarche développement durable de la FFESSM au regard de l'« Agenda 21 du sport français » et de la « Charte du sport français pour le développement durable ».

De nombreuses actions ont été mises en place pendant ce championnat pour réduire l'émission de gaz à effet de serre et préserver les ressources naturelles, tout en permettant aux compétitions sportives de se dérouler dans les meilleures conditions : transport sur le site de compétition, réutilisation des équipements de promotion, achats responsables, gestion du site, information et sensibilisation... Par ailleurs, la FFESSM a veillé tout particulièrement aux retombées économiques et sociales sur la vie locale, en lien étroit avec les collectivités supports de l'événement.

Cette opération illustre six années d'actions fédérales intensives dans le domaine du développement durable. Elle permet d'impliquer l'ensemble des équipes constituant l'élite sportive de la FFESSM, d'encourager concrètement les organisateurs à démultiplier à l'avenir, ce type d'initiative. Enfin, la FFESSM fait la démonstration de l'excellence de cette politique auprès des acteurs locaux, partenaires financiers et institutionnels.

Transport et mobilité

- Promotion et sensibilisation au covoiturage afin de se rendre à Chartres: création d'une page dédiée sur un site de covoiturage et diffusion aux compétiteurs et encadrants.
<http://agenda.covoiturage.fr/sport/15297-championnats-de-france-2014-des-activites-subaquatiques>
- Limitation des déplacements dans le cadre de l'organisation des championnats, les échanges par téléphone et par mail ont été privilégiés.

Achats, équipements, prestations

- Réutilisation du matériel de promotion (kakémonos, fanions...) réalisé les années antérieures.
- Dématérialisation du programme et des inscriptions (en ligne sur internet).
- Réduction des supports de communication papier, impression recto/verso sur du papier recyclé ou labellisé PEF.

Championnat de France 2014 des Sports Subaquatiques

- Repas fournis par des prestataires locaux « restaurant du Centre aquatique, ».
- Utilisation de vaisselle lavable et réutilisable.
- Achat des tee-shirts à une société locale.

Sensibilisation et communication responsable

- Réalisation d'affiches des « éco-gestes subaquatiques » sur les différents thèmes du Développement Durable: covoiturage, tri sélectif, respect des sites, respect du matériel, achat responsable, consommer local et de saison...
- Stand d'information et de sensibilisation à l'environnement et au développement durable sur le site du championnat.

Prévention des déchets, gestion des déchets

- Tri sélectif selon des procédures mises en place en collaboration avec le service « déchet » de Chartres métropole .
- Mise en place d'une patrouille de bénévoles en fin de journée pour vérifier l'état de propreté du site.

Actions citoyennes, vie locale

- L'ensemble des habitants de Chartres métropole est informé des compétitions et invité à découvrir les épreuves.

Championnats de France 2014 des Sports Subaquatiques

Le centre Aquatique de l'Odyssée



Depuis son ouverture en septembre 2009, l'Odyssée n'a cessé d'évoluer:

- * en fréquentation (600 000 en 2010, plus de 750 000 en 2013) ,
- * en surface de bassin (début 2014 ajout de 1250 m² de bassin au 3500 m² existant),
- * en place de parking (septembre 2013 ajout de 220 places au 410 places existantes).

.....

Tout au long de l'année l'Odyssée propose des animations et des rencontres sportives diverses et variées.

L'Odyssée c'est aujourd'hui 4750m² de surfaces de bassins, tant intérieur qu'extérieur, dont :

- * la plus grande rivière à courant d'Europe,
- * un bassin olympique intérieur (50 mètres, 10 lignes d'eau), divisible en 2 bassins de 25m,
- * un bassin olympique extérieur (50 mètres, 10 lignes d'eau),
- * un bassin de récupération intérieur (25 mètres, 5 lignes d'eau),
- * Un bassin d'apprentissage de 150m²,
- * un grand bassin de loisirs et de balnéothérapie (sièges à bulles, massages, ...) de 750m²,
- * une piscine à vague extérieure de 500m²,
- * un toboggan animé,
- * une pataugeoire intérieure
- * une pataugeoire extérieure.

Ces bassins sont complétés par un espace plongée composé d'une fosse de 20 mètres de profondeur à laquelle est adjoint un bassin de 25 m (3m et 6m de profondeur).

On trouve également à l'Odyssée une patinoire ludique de 1300 m², un espace remise en forme (fitness, sauna, hammam,) ainsi qu'un espace de restauration ouvert à tous.



Championnats de France 2014 des Sports Subaquatiques

Planning des compétitions

Chartres 20140429																							
Bassin de 50 m intérieur												Bassin de 25 m intérieur											
Vendredi			Samedi			Dimanche			Lundi			Vendredi			Samedi			Dimanche			8 à 9		
NAP			NAP			NAP			Apnée dynamique sans palme			Echauffement			Echauffement			Echauffement			9 à 10		
						Tir sur cible biathlon + relais															10 à 11		
						Tir sur cible super biathlon			Apnée sprint 16 x 50												11 à 12		
			NAP			NAP															12 à 13		
																					13 à 14		
																					14 à 15		
						Tir sur cible precision															15 à 16		
																					16 à 17		
																					17 à 18		
																					18 à 19		
																					19 à 20		
																					20 à 21		
																					21 à 22		
																					22 à 23		

Bassin d'apprentissage											
Vendredi			Samedi			Dimanche			8 à 9		
						Apnée statique			9 à 10		
						Récupération			10 à 11		
						Récupération			11 à 12		
						Récupération			12 à 13		
						Récupération			13 à 14		
						Récupération			14 à 15		
						Récupération			15 à 16		
						Récupération			16 à 17		
						Récupération			17 à 18		
						Récupération			18 à 19		
						Récupération			19 à 20		
						Récupération			20 à 21		
						Récupération			21 à 22		
						Récupération			22 à 23		